



**中国中铁股份有限公司**  
CHINA RAILWAY GROUP LIMITED

# 2008年社会责任报告

---

建造精品 改善民生



# 中国中铁

---

标识由公司汉语简称“中国中铁”与英文简称“CREC”构成，采用象征科技和高远的蓝色为标准色。经纬交织的地球背景，展现了公司的全球视野和战略眼光。端正、刚健的“工”字既型如坚实的钢轨，承载着辉煌厚重的历史，又势如擎天的建筑，昭示着蒸蒸日上的未来。

## 关于本报告

---

欢迎您阅读中国中铁股份有限公司2008年社会责任报告。

本报告是中国中铁上市后向社会公开发布的第一份社会责任报告。为便于您的阅读，中国中铁股份有限公司在本报告中将以“中国中铁”、“公司”、“我们”等方式进行表述。

本报告时间跨度以2008年1月1日至12月31日为主，适当关注了2008年以前公司履行社会责任的有关情况，并介绍了公司社会责任规划。

报告编写参照了联合国全球契约（Global Compact）颁布的“十大原则”、全球报告倡议组织(GRI)和社会责任国际（SAI）的相关标准，以及国务院国资委、上海证券交易所、香港联合交易所有关规定。

报告中使用的相关数据和案例，均来自中国中铁及子分公司。

本报告力求完整、客观和准确，并努力契合利益相关方的主要关切。本着精益求精的原则，公司还将在下一年度及以后的社会责任报告的编写和发布方面持续改进，日臻完善，并正在考虑在合适时间启动外部认证程序，也欢迎您的支持和帮助。

本报告的电子版同时在公司网站发布（[www.crec.cn](http://www.crec.cn)），您可以根据需要进行下载。

# 目 录



领导致辞	02
公司价值观	03
社会责任规划	04
利益相关方	05



公司概况	06
公司治理与规范运作	08
杰出贡献	11



造福人类	12
科学发展	17
安全监管	22



环境保护	27
员工发展	32
公益事业	37



开放的中国中铁	42
展望	46
社会评价	47

## 领导致辞



## 责任无止境

一个负责任的企业不仅要积极承担保值增值、创造效益的经济责任，还应该充分履行更为广泛、更为厚重的社会责任，这是企业社会公民的性质决定的，也是人类社会健康发展的内在需要。

多年来，作为建筑企业的中国中铁始终秉承对国家负责、对人民负责、对社会负责的优良传统，切实践行建造精品改善民生的神圣使命，积极承担、充分履行社会责任，在实现企业自身长足发展的同时为社会作出了日益重要的贡献。

我们的员工用智慧和汗水建设了中国三分之二的铁路、十分之一的高速公路、五分之三的地铁，创造了世界桥梁和隧道建设史上的诸多奇迹，将一颗颗璀璨的建筑明珠镶嵌在全球六十多个国家地区和祖国的大江南北，推动了企业的发展，引领了行业的进步，促进了社会建设和经济繁荣，也使企业价值在创造中得到体现。

为建设资源节约型、环境友好型社会贡献力量是我们一贯的追求。在我们近万个项目上，都正在从每一个细节入手节能减排、维护生态，为创造更为美好的地球物理环境尽己之责、出己之力。

在去年冰雪和地震重大自然灾害面前，我们牢记责任，挺身而出，抢救人民生命财产，抢通铁路公路生命线，捐款捐物扶危助困，全面参与灾后重建，发挥了技术优势，履行了应尽责任，彰显了铁军本色。

发展无止境，责任无止境。中国中铁愿与您一道携手共进，共同发展，共创未来，在新的一年里作出新的更大贡献。

董事长：石大华 总裁：李长进  
二〇〇九年四月

## 公司价值观

企业使命：建造精品 改善民生

企业精神：勇于跨越 追求卓越

企业宗旨：诚信经营 客户至上 回报股东 造福社会



## 社会责任规划

为了持续改进和提升企业社会责任管理水平，我们从2008年开始着手建立科学、规范、系统、有效的企业社会责任管理体系，并从公司总部到各子公司全面开展了一系列企业社会责任管理实践活动。

我们的社会责任规划目标是：全面覆盖、充分履行、日臻完善、行业领先，在造福人类、科学发展、安全监管、环境保护、员工发展、公益事业等六个方面为社会持续提供不可替代的杰出贡献。

社会责任规划图：



为确保企业社会责任的充分履行和不断拓展，中国中铁在战略、组织、资金、人才、制度等多个方面精心研究、认真部署了较为完备的支持体系和保障措施，致力于将企业社会责任规划转化为企业组织的具体行为，并给社会带来切实有益的行动效果。

### 社会责任履行支持保障系统运行图



## 利益相关方



经全面分析所在行业产业链条和宏观环境，中国中铁路的利益相关方由十类群体构成，分别是政府、客户、投资者、债权人、合作伙伴、供应商、同业者、公众、非政府组织和员工。目前，我们正逐步建立顺畅、规范、富有特色的利益相关方沟通机制，力求及时了解和回应各方关切，努力实现与各利益相关方共同发展，和谐共赢。





## 公司概况

中国中铁股份有限公司由中国铁路工程总公司于2007年9月独家发起创立，并于12月3日、12月7日分别在上海、香港两地上市，继承并延续了中国铁路工程总公司主要营业资质和业绩。

中国中铁是集勘察设计、施工安装、工业制造、房地产、矿产资源开发、咨询监理、科技研发、资本经营和外经外贸等业务于一体的多功能特大型企业集团。公司目前是中国和亚洲最大、全球排名第三的建筑工程承包商，在世界企业500强中排名第341位，世界品牌500强中排名第332位，在中国企业500强中排名第16位。

中国中铁建设者先后参加了京秦、大秦、成昆、京九、秦沈、青藏铁路、京津城际等一百余条铁路共计55000多公里铁路建设，占全国铁路总里程的三分之二以上；建成电气化铁路25000多公里，占全国电气化铁路的90%；参与建设的公路超过9910公里，其中高速公路超过5000多公里，约占全国高速公路总里程的十分之一；参与建设城市轨道交通近600公里，占全国总里程五分之三。中国中铁修建了武汉长江大桥、南京长江大桥、东海大桥、杭州湾跨海特大桥等9000多座大桥，总长达4230多公里，建成秦岭隧道、太行山隧道、厦

门翔安海底隧道、武汉长江隧道等长大隧道共计4000多公里，相当于在北京和深圳之间架起了两座“空中走廊”，修建了两条“地下通道”。公司建设者七次远征南极，承担了我国中山站、长城站、昆仑站建设和维护任务。公司还先后参加了国内外3000余项公路、机场、码头、水电、地铁、高层建筑、市政等大型工程的设计与施工，经营范围覆盖到土木建筑的各个领域，工程项目遍布全国各省市自治区和全球60多个国家和地区，科技水平在诸多领域达到世界先进水平，多次获得国家最高奖项。



## 2008年业务分布

2008年公司积极抵御国际金融风暴对公司的影响，抓住国家扩大内需加强基础设施建设的机遇，强化项目管理，积极拓展市场，新签合同额和完成营业收入都有大幅提升。2008年公司完成营业收入2346.19亿元人民币，其中实现海外营业收入10.72亿美元。

2008年中国中铁在全球60多个国家和地区开展业务。

其中，工程项目分布在中国香港、马里、新加坡、肯尼亚、波兰、赞比亚、柬埔寨、尼日利亚、澳大利亚、沙特阿拉伯、阿尔及利亚、印度、利比里亚等五十八个国家和地区；

道岔及钢结构等产品远销到美国、韩国、新西兰、挪威、德国等十二个国家和地区。

### 主要全资、控股子公司及权益结构

序号	公司(单位)名称	持股比例(%)	序号	公司(单位)名称	持股比例(%)
1	中国海外工程有限责任公司	100	21	中铁山桥集团有限公司	100
2	中铁一局集团有限公司	100	22	中铁宝桥股份有限公司	100
3	中铁二局集团有限公司	100	23	中铁宝桥实业发展有限公司	100
4	中铁三局集团有限公司	100	24	中铁宝工有限责任公司	100
5	中铁四局集团有限公司	100	25	中铁科工集团有限公司	100
6	中铁五局(集团)有限公司	100	26	中铁置业集团有限公司	100
7	中铁六局集团有限公司	100	27	中铁国际经济合作有限公司	100
8	中铁七局集团有限公司	100	28	中铁信托有限责任公司	93
9	中铁八局集团有限公司	100	29	中铁资源有限公司	100
10	中铁九局集团有限公司	100	30	中铁菏泽德商高速公路建设发展有限公司	100
11	中铁十局集团有限公司	100	31	广西岑兴高速公路发展有限公司	85
12	中铁大桥局集团有限公司	100	32	广西全兴高速公路发展有限公司	75
13	中铁隧道集团有限公司	100	33	中铁西南投资管理有限公司	100
14	中铁电气化局集团有限公司	100	34	中铁南方投资发展有限公司	100
15	中铁建工集团有限公司	100	35	中铁海西投资发展有限公司	100
16	中铁二院工程集团有限责任公司	100	36	中铁佛山投资发展有限公司	100
17	中铁工程设计咨询集团有限公司	100	37	华铁工程咨询有限责任公司	100
18	中铁西南科学研究院有限公司	100	38	中铁程诚源财务服务有限责任公司	100
19	中铁西北科学研究院有限公司	100	39	北京燕丰饭店有限公司	100
20	中铁大桥勘测设计院有限公司	100	40	中铁人才交流咨询有限责任公司	100

## 公司治理与规范运作

### 治理结构

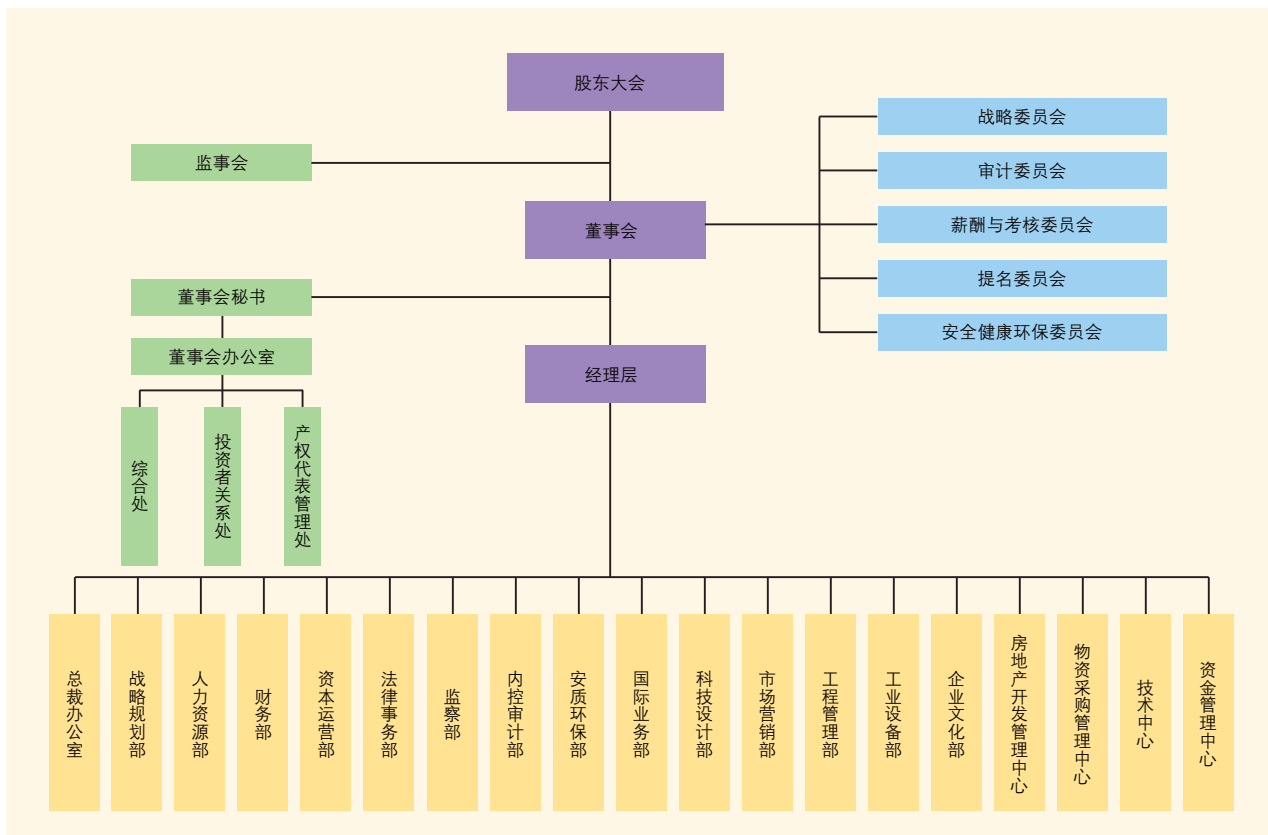
作为在中国内地和中国香港两地上市的公司，中国中铁根据《中华人民共和国公司法》、《上市公司治理准则》等有关法律法规及上海证券交易所和香港联交所的相关规定和要求，建立了较为完善、运转正常的公司治理结构，具体包括股东大会、董事会、监事会和经理层。并按照相关法律和公司章程确定董事会、监事会和经理层人选。目前，公司董事长由石大华先生担任，总裁由李长进先生担任。公司股票入选上证50、上证180、中证100、沪深300等指数以及恒生综合指数系列、恒生流通指数系列、恒生中国企业指数系列等。2008年12月在由香港上市公司商会和香港浸会大学联合举办的2008年度“香港公司管治卓越奖”评选活动中，公司获得该奖项的“评委会嘉许奖”。



上市后，公司不断建立健全了各项规章制度



公司被授予香港上市公司管治卓越奖



## 决策管理

作为股东大会闭幕期间公司重大事项的决策机构，公司董事会由9人组成，其中独立董事5人，均具有合规的资格、良好的职业操守、丰富的管理经验和相关业务知识。董事会设立战略、审计、提名、薪酬与考核、安全健康环保五个专门委员会。除安全健康环保委员会外，其余四个专门委员会独立董事均占委员会人数的二分之一以上，审计委员会、薪酬与考核委员会、提名委员会的主任均由独立董事担任，有效地保证了公司决策的公正和科学。

监事会5名成员中有4名为职工监事，较为完善的工作机制和制度安排，能够保证监事会监督作用的切实发挥。

公司经理层9名成员中与董事会成员重叠的仅2名。经理层成员分工明确，职责清晰，衔接有序，下设15

个职能部门和4个中心，分工负责，相互协同。

公司依法制定了《公司章程》，对股东大会、董事会及其专门委员会、监事会、经理层的职权责任作了明确的界定，建立了《股东大会议事规则》、《董事会议事规则》、《监事会议事规则》、《总裁工作规则》以及董事会各专门委员会的议事规则等一系列公司治理规则，对董事会及专门委员会的会议制度、总裁工作制度做了具体的规定，建立和完善了董事会内部、非独立董事与独立董事之间、董事会与经理层之间的沟通机制，从制度和运行上确保了股东大会、董事会、监事会、经理层谨慎决策和规范运作，使公司在2008年度市场环境深刻变化、由全球金融风暴引发的资金财务风险增大的情况下，及

时制定科学决策，推进公司业务良好开展和稳定运行。

实际工作中，公司董事会通过会议运作规范化、会议资料标准化、表决责任可追溯化、决议签署即时化、列席会议制度化、会议形式多样化等多种措施，确保董事会会议严谨有序、决策科学；监事会全面参与、独立思考、客观评价、监督有力；经理层认真执行《总裁工作规则》，全年共颁布及修订规章制度123项，形成了日臻完善的内部管理、生产经营、科研设计、安质环保、投资管理、关联交易、内部审计等内部控制体系；公司还将现代公司治理和传统优势相结合，充分发挥党委和职工代表大会的作用，为更大程度保证公司决策的科学性提供了强有力的支持。



◎ 公司董事会召开会议



◎ 2008年工作会议

## 内控监督

2008年，公司积极建立全面系统的内部控制制度，规范内部控制管理体系，提高管理水平。公司针对重大风险及各个业务环节，通过手工控制与自动控制、预防性控制与发现性控制相结合，运用不相容职务分离控制、授权审批控制、会计系统控制、财产保护控制、预算控制、运营分析控制和绩效考评控制等措施，将公司风险控制在最小范围之内。同时公司制定了《内部控制制度评审办法》，对内部控制监督检查的内容、程序、方法和要求进行规范，对公司的内部控制情况进行定期和专项检查，并对公司内部控制制度执行情况的有效性进行评价，以促进公司规范运作和健康发展，保护投资者合法权益。

公司着力加强全面风险管理,通过全面开展覆盖各个主要业务和管理流程的风险识别、评估工作，及时研究、制定风险应对策略和措施，加强信息沟通和监督反馈，消除管理漏洞和缺陷，严防重大风险事件的发生，确保实现公司的经营目标和发展战略。

公司始终重视惩治和预防腐败工作，在全公司全面建立健全了纪检监察体系，坚持标本兼治、综合治理、惩防并举、注重预防的方针,努力从根本上遏制和减少腐败现象的发生。2008年公司制订了《建立健全惩治和预防腐败体系实施办法》，明确打造“廉洁中国中铁”的工作目标，着力推进反腐倡廉体系建设；下发《关于领导人员述廉议廉工作指导意见》，广泛开展述廉议廉工作；开展“区域联建”、“企检共建”活动，开展责任成本管理效能监察，对重点工程项目成本管理情况进行监控；先后组织本部及直属单位672名高、中层管理人员到北京市反腐倡廉教育基地接受教育。2008年，由股份公司管理的高层人员中没有发生违纪违法案件。



## 杰出贡献

根据相关标准和公司在2008年度的综合表现，我们采用自我统计、估算与专家评审相结合的方法研究测算了中国中铁2008年度企业社会贡献值和每股社会贡献值，供您参考。

我们的统计公式：

$$\text{企业社会贡献值} = \text{盈利贡献} + \text{税费贡献} + \text{债息贡献} + \text{雇员贡献} + \text{公益贡献} + \text{其他贡献} - \text{环境负贡献} - \text{安全质量负贡献} - \text{其他负贡献}$$

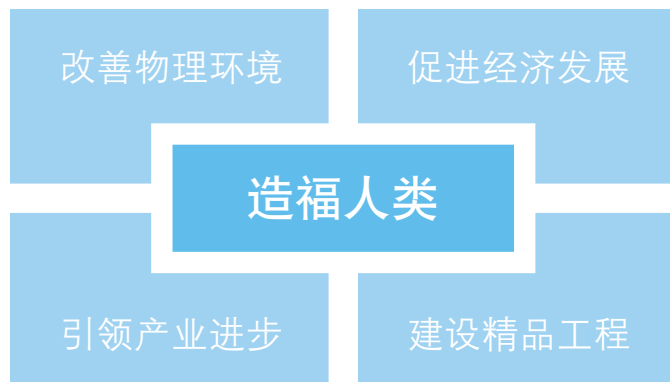
$$\text{每股社会贡献值} = \text{企业社会贡献值} / \text{总股本}$$

经统计，中国中铁2008年企业社会贡献值为545.27亿元，每股社会贡献值为2.56元。（单位：人民币）

术语解释：

- |                                |                                    |                                    |
|--------------------------------|------------------------------------|------------------------------------|
| (1) 盈利贡献：公司通过实现盈利为股东创造的价值      | (4) 雇员贡献：公司为员工（含农民工）支付的工资福利价值      | (7) 环境负贡献：企业行为对环境造成的负影响价值          |
| (2) 税费贡献：公司为国家和地方财税缴纳的税收、费用等价值 | (5) 公益贡献：包括捐款捐物在内的企业扶贫助困、奉献爱心等直接支出 | (8) 安全质量负贡献：企业安全质量事故对社会造成的负影响价值    |
| (3) 债息贡献：公司为债权人创造的利息等价值        | (6) 其他贡献：前述所列项以外的企业活动给社会带来的正效益评估值  | (9) 其他负贡献：前述所列项以外的企业活动给社会带来的负效益评估值 |

## 造福人类



## 改善物理环境

1950年6月，贺龙元帅将“开路先锋”的旗帜授予中国中铁建设者。从此“开路先锋”就成了中国中铁人的真实写照。“铺架希望”是中国中铁人的使命，“建造文明”是中国中铁人的追求。几代中国中铁人前赴后继，在为人类理想而改善地球物理环境的伟大事业中

做出了令世人瞩目的辉煌业绩。

作为活跃在全球建筑市场的基础设施建设主力军，中国中铁承建了中国超过三分之二的铁路、十分之一的高速公路、五分之三的地铁，在全球特别是在中国承建了众多跨江跨海的特大桥和穿山越岭的长大隧道，跨越

一个个天堑，贯穿一座座屏障，极大“缩小”了地理时空，拉近了人类距离，增进了物贸融通，促进了人文交流，拉动了各行各业特别是相关产业链的高速发育和增长，为改善人民生活、推动社会生产力大幅跃升奠定了坚实基础。



◎ 万里长江第一桥--武汉长江大桥



◎ 远赴非洲援建坦赞铁路



◎ 京九铁路全长2553公里



◎ 2006年7月1日建成通车的青藏铁路被誉为高原“天路”



## 促进经济发展

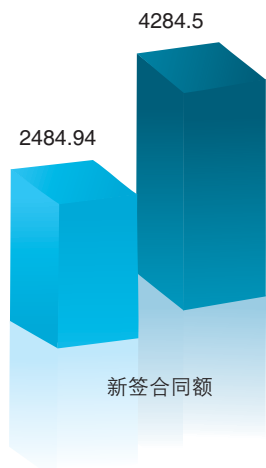
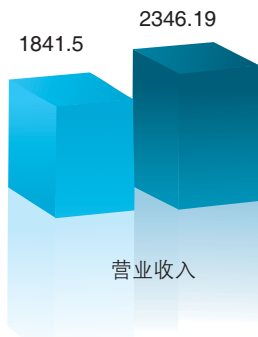
中国中铁勘测设计和施工建设了交通基础设施建设项目在内的一系列世界和国家重点工程，在国家实施基础设施铁路公路路网建设、经济特区和沿海开放城市建设、西部大开发、振兴东北老工业基地、城镇化建设等一系列重大发展战略中都发挥了基础性作用，拉动了经

济发展和社会进步，也为全球的持续发展作出了贡献。

公司营业收入连年实现跨越式发展，连续多年在中国和亚洲建筑企业中排名第一，在全球最大承包商中排名第三，不断为社会创造和积累着优质的物质财富。

2008年，公司营业收入总额为2346.19亿元，同比增长27.4%；新签合同额4284.5亿元，同比增长53.8%；利税总额为111.7亿元，同比增长3.52%，成为社会财富的重要创造者和社会经济发展的重要推动力量。

图例：2007年 ■ 2008年 ■  
单位：亿元人民币



◎ 深圳蛇口港填海工程



◎ 上海世纪大道



◎ 合肥五里墩立交桥

## 引领产业进步

作为中国和世界建筑业发展的重要参与者和推动者，多年来中国中铁不仅追求自我的发展，还担当着引领行业发展的重要责任，努力实现与产业的协同共进，主要表现在扩大产业规模、带动行业自律、引领科技创新、与合作者共赢等诸多方面。

在行业自律方面，公司一直坚持依法经营，诚实守信，公平竞争，互利共赢，严格执行《招标投标法》和相关管理规定，积极参与研究制订建设行业诚信体系建设，自觉反对商业贿赂，致力于推动行业自律和可持续发展。

公司承担了多项国家和行业的重大课题研究，参与编写制定了众多行业标准和规程，积极推广先进工艺和工法，促进行业行为不断规范和整体水平的不断提高。例如，2008年公司参加了19项国家标准编制工作，获得省部级工法103项。截至目前，公司拥有国家级工法73项，省部级工法499项，企业级工法1676项。

公司积极推动建筑行业走科技发展之路，引进吸收和自主创新相结合，在众多领域填补了国内空白，达到国际先进水平，也促进了技术创新的广泛开展，推动中国建筑企业和建筑行业整体实力的不断提升。

中国中铁还通过和其他企业形成战略联盟、开展广泛合作，促进和带动了包括建筑工程、机械装备、材料物资等领域在内的一大批合作伙伴的共同成长。

作为中国建筑业协会等施工、勘测、设计、咨询、管理、机械制造等各类行业协会、学会的理事长、副理事长单位，公司始终认真履行职责，以促进行业发展为己任，千方百计为行业谋求和创造良好的发展环境，积极营造健康和谐的产业生态。



④ 已建成通车的武汉长江隧道号称“万里长江第一隧”。



④ 建设中的武汉天兴洲长江大桥创4项世界第一。



④ 我国第一条自主设计建造、时速350公里高速铁路---京津城际铁路于2008年8月1日建成通车。

## 建设精品工程

多年来，中国中铁始终坚持“精心设计，绘制时代蓝图；科学施工，构筑精品工程”的理念，把主体结构优质、目测感官优美、使用功能优秀作为建筑工程的基本要求，致力于通过优秀的服务把每一个项目都建设为国际一流建筑，打造成百年精品工程，不断提高建筑产品质量，不断丰富建筑产品内涵。

公司立足高起点，追求高水平，坚持高标准，强化管理，精益求精，先后获得中国建筑工程鲁班奖76项，国家优质工程奖93项，中国土木工程（詹天佑大奖）36项，国家级优秀工程勘察设计奖73项，省部级优秀工程勘察设计奖642项；全国优秀工程咨询成果奖26项，省部级优秀工程咨询成果奖37项。

2008年，中国中铁股份有限公司及子公司承建的青藏铁路妥如-羊八井段(高原湿地综合工程)、兰武二线乌鞘岭特长隧道工程、烟台至大连铁路轮渡工程、深圳市宝安区固戍污水处理厂（一期）工程、东南大学新建九龙湖校区图书馆、贵州乌江洪家渡水电站6项工程获得建筑工程鲁班奖。



◎ 新加坡轻轨



◎ 杭州湾跨海大桥



◎ 北京南站



◎ 中天山隧道



◎ 上海F1赛车场

## 科学发展

诚实守信 依法经营

精益求精 持续改进

科学发展

依靠科技 鼓励创新

优势互补 合作共赢



## 诚实守信 依法经营

诚实是立身之本，守信是立事之德。诚实守信、依法经营是中国中铁企业价值观的核心组成部分，是公司在处理企业与利益相关方关系的过程中所遵循的根本原则。

多年来，公司在企业日常经营行为和长期发展战略中，始终坚持“诚实守信，依法经营”的经营理念，大力发扬“诚信、守约、协调、高效”的团队精神，严格履行对客户的承

诺，“高起点设计、高质量建设、高标准管理”，全心致力于向客户和社会奉送卓越的产品和服务。

### 资料1

2008年公司在铁路市场经营开发中，严格贯彻执行《招标投标法》和铁道部颁布的相关招标投标管理办法，全年参与几百次投标，无不良经营行为。在施工生产中，加强组织领导，统筹资源安排，坚持质量、安全、工期、成本、环境保护和技术创新“六位一体”标准化管理，推行工程项目扁平化和精细化管理，全面兑现了合同各项承诺。2008年，如期保证了京津城际铁路、合肥~南京、合肥~武汉、青岛~济南、石家庄~太原等客运专线及北京南站、武昌站、青岛站等一批现代化客站相继建成使用。在铁道部组织的2008年铁路施工企业信用评价中取得了良好成绩。

### 资料2

2008年4月23日，中国企业报诚信月刊刊发记者文章，评价“中国中铁能够从一个传统国有老企业逐步发展成为现代化企业，从过去局限于铁路行业的施工企业，发展成为具有国际竞争力的综合型企业集团，迈出的每一个步伐、取得的每一个成绩，都秉承了‘诚信经营、客户至上、回报股东、造福社会’的宗旨。诚信是中国中铁经营理念的核心，诚信也铸就了中国中铁的现代和未来”。



## 精益求精 持续改进

2008年，中国中铁继续推动企业转变发展方式，调整发展结构，创新发展模式，提升发展质量。特别是在质量管理方面努力做到精益求精、持续改进。公司严格执行ISO9000管理体系，对工作质量和工程质量进行全员、全方位、全过程管理，健全质量管理体系，落实质量管理责任，加强现场质量监管，加大激励奖惩力度，精心计划、认真执行、严格检查、及时整改，确保每一项工程经得起时间检验，致力于把每一项工程建成百年精品。



### 资料1

2008年，东海大桥、沈阳至大连高速公路改扩建工程获得国家优质工程金质奖，昆明铁路集装箱中心站工程、新建铜九铁路白浪湖特大桥、松花江特大桥、天津市地下铁道1号线工程、天津经济技术开发区医院扩建工程、桂林至梧州公路平乐至钟山段木冲隧道、江苏宁淮高速公路老山隧道工程、四川省瓦斯河二期小都水电站、深圳皇岗地铁口岸联检楼工程、新建青藏铁路五雁通信工程、杭州市德胜快速路东段中段高架桥工程等11项工程获得国家优质工程银质奖。

### 资料2

2008年，全公司获得詹天佑土木工程大奖10项，铁道部优质工程58项，全国优秀工程勘察设计奖6项，省部级优秀工程勘察设计奖35项，全国优秀工程咨询成果奖9项，省部级优秀工程咨询成果奖3项。其中，中铁工程设计咨询集团--北京市五环路工程、中铁西北科学研究院--中国航天科技集团六院一六五所抱龙峪火箭发动机试验基地岩土工程勘察及高边坡治理设计、铁道第三勘察设计院--胶州至新沂线新建铁路工程，获得2008年度全国优秀工程勘察设计一等奖；中铁二院工程集团--新建铁路大理至瑞丽线项目获得2008年度全国优秀工程咨询成果一等奖。



## 依靠科技 鼓励创新

作为高新技术企业，中国中铁坚持“科技兴企”的发展战略，先后制定了“九五”、“十五”和“十一五”科技发展规划，组建起以股份公司技术中心为龙头、集团公司技术中心为基础、专业技术中心为骨干的创新体系，制定完善了各项科技创新管理制度，取得了一大批拥有自主知识产权、国际先进、国内领先的科技成果。2008年9月，中国中铁在

建筑行业企业中率先启动制定国有大型建筑企业的知识产权战略。

“十五”以来，公司先后投入26.7亿元用于3487项科研课题的开发。2008年公司围绕高速铁路、铁路客运专线、城市轨道交通等国家重点工程建设所涉及的设计、施工、制造等环节的关键技术，共新开科研项目574项，科研投入7.7亿元。

目前，公司拥有1家国家级企业技术中心，17家省（直辖市）级企业技术中心，主持承担“高速铁路建造技术国家工程实验室”工作，在高速铁路修建技术、高原铁路修建技术、特大型、复杂、跨海桥梁修建技术、复杂环境隧道及城市地铁修建技术等诸多领域达到世界先进水平。

### 资料1

“十五”以来，公司先后有280项科技成果通过省科技成果鉴定，有163项成果通过股份公司科技成果评审。截止目前，共获国家科技进步奖82项（其中特等奖4项，一等奖10项），省部级科技进步奖654项；公司拥有有效专利449项，其中发明专利46项，实用新型379项，外观设计24项。

### 资料2

2008年，股份公司被国家科技部、国务院国资委和全国总工会授予国家首批“创新型企业”，被建设部评为“全国建筑业科技进步与技术创新先进集体”。2008年度中国中铁在中国企业信息化500强排名第14位。

### 资料3

2008年全公司共通过各省部科技成果鉴定54项，其中8项成果达到国际领先水平，26项达到国际先进水平，17项达到国内领先水平，3项达到国内先进水平；股份公司共完成科技成果评审37项，其中3项成果达到国际领先水平，21项达到国际先进水平，12项达到国内领先水平，1项达到国内先进水平；共申请专利201项（其中发明专利80项、实用新型121项），获得授权专利204项（其中：发明专利15项、实用新型186项、外观设计3项）。

### 资料4

2008年公司获国家科技进步奖4项，其中特等奖1项、一等奖1项、二等奖2项，获省级科技进步奖14项、中国铁道学会科学技术奖15项、中国公路学会科学技术奖4项、中国施工企业协会科学技术奖10项，中铁一局等4家子公司获“技术创新先进企业”称号。



## 优势互补 合作共赢

公司十分重视与国内外企业和各类组织的合作，并全面关注其在产品、服务、用工、人权、信誉等方面的表现，与各级政府、社会组织、金融机构、相关企业建立了广泛的战略联盟和密切的合作关系，报告期内未发现直接合作者因违法而被制裁的事件。

2008年公司积极打造发展优势，整合发展平台，促进产业链协同发展，先后与福建莆田市、广西柳州市、广东佛山市、江苏如皋市建立合作关系，以BT、TOT、BOT形式签定了7项投资项目，投资总额75.5亿元。

公司与工商银行、中国农行、中国银行、中国建行、交通银行、中国

进出口银行、民生银行、招商银行、渣打银行、瑞银证券、JP摩根等十几家境内外金融机构建立了长期紧密的合作关系，分别开展了现金管理、商业贷款等多种业务，取得3500亿授信额度，搭建了广阔稳定的资金平台和融资渠道。

作为世界第三大规模的建筑企业，中国中铁也成为全球建筑相关产品的重要采购商。股份公司和子公司与德国海瑞克、西门子公司、三一重工、海螺水泥、中钢集团、武钢集团等企业建立战略合作关系，进一步完善物资采购平台，理顺供货渠道，建立了遍布全球的供应商网络。

在施工生产中，加强与地方政府、业主、设计、监理、材料设备供

应商、协作队伍的沟通，建立了长期融洽的合作关系，如期保证了各项重点工程建设。

中国中铁与微软公司建立了战略合作关系，围绕正版化和统一身份及访问控制系统、统一通讯平台、统一企业信息门户系统、统一系统监控管理和统一信息化标准体系等五个系统展开合作，使公司在信息化基础平台建设上达到国内领先水平。另外，公司及下属子公司还与法国布依格、德国宝福、加拿大罗威特、日本小松等公司在多方面建立了多层次的合作伙伴关系，促进了全球经济合作和发展。



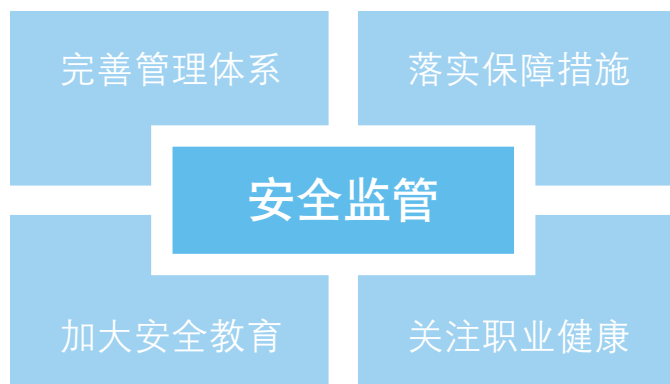
◎ 签订银企战略合作协议



◎ 刚果（金）资源财政化支持基础设施建设项目签约仪式



## 安全监管



## 完善管理体系

中国中铁安全观：隐患险于明火，防范胜于救灾，责任重于泰山。

安全管理工作方针：安全第一，预防为主，综合治理。

安全管理工作原则：统一领导、落实责任、分级管理、分类指导、全员参与。

安全管理目标：建设本质安全型企业。

多年来，中国中铁一直将“保持安全生产的稳定局面，为社会提供安全优质的建筑产品，为公众提供安全愉悦的周边环境，为员工创造安全健康的工作条件”作为履行社会责任的重要方面。

2008年公司进一步完善安全管理规章制度和内部监管体系，建立起企

业主要领导负责的、上至股份公司、贯穿集团公司、二级子分公司的安全质量委员会，负责研究、制定企业安全质量环保工作的重大事项，领导企业安全管理工作。在全公司三级法人企业以及各个工程项目部全面设立了安全质量环保监督管理部门，负责企业内部的安质环保监督管理工作，形成了“横向到边，纵向到底”的企业内部安全监督管理体系。

2008年公司以安全生产隐患排查治理专项行动为主线，强化安全生产责任制，加强内部监督检查，狠抓安全教育，全面提高全员的安全生产意识，一级抓一级，层层抓落实，在企业规模大幅扩展的同时，全公司安全生产形势稳定。

安全生产现场会



### 落实保障措施

安全生产工作会议。2008年1月股份公司召开安全生产工作会议，对全年安全生产工作进行部署。公司在每季度初召开全公司安全质量监管工作视频会议，总结分析上一季度的总体工作，部署下一阶段的工作。

开展“隐患治理年”活动。公司编制下发“隐患排查治理总体工作方案”、“百日安全生产专项督查工作方案”，进一步建立健全公司内部各级隐患排查治理工作制度。2008年公司共排查项目2136个，排查隐患19806项，已整改19756项，整改率99.74%。其中重大隐患306项，已整改286项，整改率93.46%，落实整改资金7489万元。

设立“安全生产总监”职务。在各级法人企业和工程项目部设立“安

全生产总监”职务，全面加强安全管理。目前，三级以上工程公司企业本部及大部分工程项目部安全生产总监已经设置到位。

建立安全生产稽查队伍。股份公司和各工程集团公司均成立了安全生产稽查队伍，全面加大工程项目事故隐患排查力度。目前约有1200余名专职安全生产稽查人员常年巡查在生产一线。

逐级签署责任书，加大责任追究力度。2008年3月，股份公司总裁分别与各子分公司、重点项目指挥部负责人代表的36家单位签订了《安全质量责任书》，明确责任目标，加大安全质量事故责任的追究力度。各单位也均与其下属子分公司、工程项目逐级签署《责任书》，部分单位还采取了

缴纳风险抵押金的方式进一步落实责任。

强化工程现场安全管理。2008年，公司继续开展“安全标准工地（车间）”建设活动，健全规章制度，加大安全投入，完善安全设施，严格操作规范，狠抓过程控制，建立起遍布全公司的安全责任区和安全监管岗，将安全管理细化到每个工种、每个工序、每个环节。

结合2008年公司安全生产形势总体稳定，但仍有安全事故发生的情况，公司于12月在全公司再次开展了全面安全生产大检查，深刻反思，落实责任，汲取教训，举一反三，从源头上消除事故隐患，切实防范、遏制重特大事故发生。

**案例** 中铁六局、中铁七局、中铁八局、中铁九局、中铁十局，2008年都加大资金投入力度，用于安全设备设施、安全防护、劳动保护、安全教育、消防等方面工作。



◎ 层层签订安全责任书



◎ 严格的作业制度

## 加大安全教育

2008年，公司继续严格按照《建筑工程安全生产管理条例》、《安全生产许可证条例》等法律法规，认真计划，落实经费，开展了各种形式的全员安全教育。

重点加强对企业主要负责人、项目负责人和安全生产管理人员“三类人员”的安全生产培训教育，通过委外和内部培训相结合的

方式，对有关子分公司、工程项目安全管理人员、注册安全工程师等进行安全管理轮训，提高相关人员的安全生产管理意识和能力，加强安全生产管理基础工作。

积极开展安全生产月活动，编辑制作和分发了分别针对企业管理人员和现场工作人员的《安全生产警示教育片》。各单位也积极利用报纸、板

报、有线电视，开展安全生产教育，强化职工安全生产意识。

继续坚持全员安全教育的思想，对工程项目作业层人员以安全生产和“新工艺、新设备、新技术、新材料”为重点，加强岗位技能培训，培养安全意识和安全技能，特殊岗位持证上岗，作业层培训面达到100%。

### 案例

2008年9月在北京举办了中国中铁青年安全监督岗岗员技能大赛决赛。大赛期间，全公司各单位共组织青年安全培训366次，累计参加人员13081人；组织青安岗岗员技能考核275次，累计参加人员5176人；组织比赛试题征集139次，累计参加人员36825人；组织青年安全知识答卷328次，累计参加人员44678人；组织青安岗集体上岗检查2643次，累计参加人员10253人。



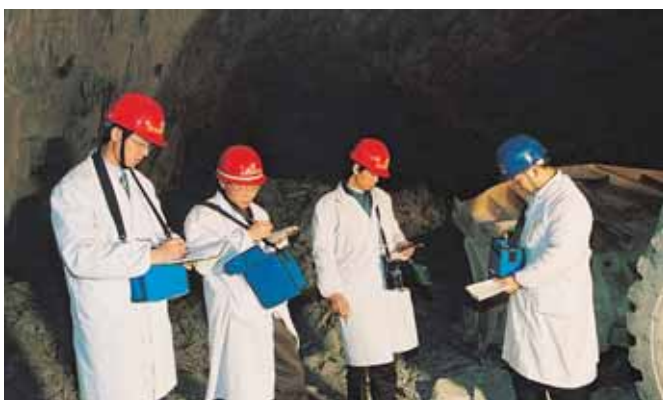
## 关注职业健康

中国中铁始终把保障员工职业安全健康作为安全管理工作的重点任务。

2008年公司按照“政府负责、企业自控、群众参与、社会监督”的工作格局，认真贯彻落实国家《环境保护法》、《职业病防治法》、《食品卫生法》、《传染病防治法》等有关法律法规和地方政府的相关规定，结合工程项目所在地的实际情况，制定实施细则，积极配合地方政府有关部门，认真做好企业的环境保护、卫生防疫监督管理工作。

全公司高度重视员工身心健康，切实加强职业病防治，建立健全了员工健康档案，定期组织员工体检，为所有员工办理了职业伤害保险。2008年，公司进一步修订完善了安全生产责任制，明确了全员的安全健康环保岗位责任。

在工程现场，我们不断加大投入力度，完善现场防尘、降噪及安全设施，加强作业场所所有有毒有害气体、粉尘、噪声的检测和治理，为作业人员提供符合安全卫生标准的劳动保护设施和个人防护用品，最大程度地减少职业危害，积极为员工创造安全、卫生、舒适、和谐的工作环境。



● 施工前技术人员进行环境监测



● 公司医疗人员到野外工地巡诊



● 在高原施工的项目宿舍配备了空调和供氧设备

## 环境保护

节约能源物资

减少污染排放

环境保护

坚持环境治理

保护自然生态



## 节约能源物资

多年来，中国中铁始终把建立资源节约型企业作为目标，把节约能源物资作为企业精细化管理、降低成本、提高效益的重要手段，认真贯彻ISO14000环境管理体系，积极组织开展节能减排工作。公司成立了节能减排工作领导小组，由公司总裁担任组长，下设节能减排工作办公室，指导全公司认真贯彻落实国家有关节能减排工作要求，全面组织、领导、协调公司节能减排工作。

2008年，公司制定了节能工作规划和管理目标及节能考核奖惩办法，初步建立起统计、监测和奖惩考核三大体系，各项规章制度进一步建立健全。

股份公司制定万元产值综合能耗指标，下发《建筑行业节能减排统计监测汇总表》，加强了能源消耗统计力度，对施工生产中消耗的煤、电、油、天然气等能源指标进行分类汇集

统计，并不断提高可再生能源和材料的使用比例。

全公司继续增加了节能方面的资金投入，逐步淘汰落后生产设备和技術，利用科技攻关推进企业节能工作不断深化。

案例一	2008年中铁二局淘汰高能耗设备和不达标设备24台，价值526万元。新购低能耗设备61台套价值12719万元。承建的广州地铁二/八号线盾构6标项目部在工程建设中，加快改造用水工艺，实现循环用水。
案例二	中铁山桥集团通过实施燃煤燃油液化气工业锅炉（窑炉）改造、余热利用、电机系统节能、无功补偿、绿色照明等节能工程，实现节能节电。
案例三	中铁建工集团在完成南极中山站施工后，还剩余一些水泥和沙子，由于在南极建筑材料贵如黄金，为了不浪费资源，义务为中山站修建了直升机停机坪，被中国第24次南极科考队党委命名为“中国中铁”停机坪。



◎ 节约从我做起签名



◎ 工程施工中普遍采用节能设计

## 减少污染排放

公司按照节能减排统一部署对污染物排放量进行严格限制，特别是对SO<sub>2</sub>、COD等要作出专项统计，明确逐年下降的指标。2008年，全公司加快了技术改造和淘汰落后技术、工艺和设备，通过引进新技术、新工艺和新设备，一方面提高产值率，提高能源的利用效率，一方面努力减少废

气、废液、废渣的排放，努力实现工业污染源排放污染物达到国家或所在地相应排放标准。

同时，公司还加大了对废气、废液、废渣处理，充分利用，努力实现变废为宝，减少耕地占用，减少环境污染，实现绿色施工。

2008年，全公司工业企业废水、废气、固体废弃物(三废)综合治理率95%以上；“三废”排放达标率及固定锅炉废气排放达标率80%以上。

案例一	<p>中铁隧道集团狮子洋项目部在盾构掘进渣土外运上与虎门港合作，将废弃的渣土用于当地港口建设，做到了资源的有效回收利用，为当地的经济建设创造了效益。</p>
案例二	<p>中铁宝桥投资300余万元建成污水处理回用系统，每年可节约用水100多万吨，基本做到了“零取水、零排放”；投资1000余万元，对热处理炉窑进行技术改造，使热处理效率较过去提高一倍，吨钢热处理单耗下降了42.8%，能源费用降低67%，年节能1875吨标准煤。对4台锅炉进行变频改造后，电机噪音下降12分贝，年节能54%。</p>



南京大胜关长江大桥施工过程中严格对废弃物进行环保处理



各公司积极推行质量环境职业健康安全标准



严格控制排放的项目部与自然融为一体



## 坚持环境治理

中国中铁长期以来践行环境责任，全面履行国际公约，坚决执行国家环保政策，把资源节约、环境保护和低投入、低消耗、低排放、高效率作为构建和谐社会的重大任务，把实现人与自然的和谐体现在每一项工程建设的过程中，在科学发展、不断提高经济效益、依法纳税的同时，以高度的社会责任感，积极做好生态环境的保护工作。

公司建立了董事会安全健康环保委员会—安全质量环保部-各子公司安

全质量环保部门-各项目安全质量环保部门，自上而下的环境保护体系。各指挥部和项目部均成立了以指挥长、项目经理为首的环境保护领导小组，明确了项目部领导层、管理层、作业层各自的环境保护职责，配备了专门的环境保护工程技术人员，建立健全了环保组织机构，形成了各级环境保护机构的责任制，构筑起了指挥部统一领导、项目部主抓落实、作业队具体实施、安质环保部门全面监控的“四位一体”的绿色环保管理体系。

公司各项目坚持预防和治理相结合的环境保护理念，依靠科学技术，完善环保设施，减少废水、废气、废渣对环境的影响，努力降低粉尘和噪音对工地附近公众生产生活环境的干扰，同时通过文明工地建设，做到绿化现场，净化工地，美化环境。

与此同时，公司还建设了引水工程、污水处理厂、河海防护堤、荒山治理、植树造林、防风治沙等大批的环境保护工程，致力于为子孙后代留下一方碧水蓝天。

案例一	中铁二局承建的青藏铁路妥如—羊八井段高原湿地整治工程2008年获鲁班奖。公司在龙泉东山脚下运用生态安全格局分析、城市反规划理论、WSUD（城市生态水设计）、花园城市理论等国际先进的规划设计理念和技术手段，构筑了“成都之肺”生态环境、旅游婚庆产业、城乡统筹和谐发展人居三大体系。
案例二	中铁三局在工程建设施工现场和生活区设立环保宣传栏、标示牌，在关键岗位设立“青年环保示范岗”，时刻提醒员工重视环保，让员工了解环保内容和具体要求，自觉地遵守环保规定。
案例三	中铁大桥局郑黄桥项目为加强黄河上施工环境保护开展了“保护母亲河”活动，青岛跨海大桥项目部与当地政府签订安全和环保承诺书，实现了安全和环保“零投诉”目标。



● 污水处理厂



● 片石方格防风固沙带



● 沿海防浪堤工程

## 保护自然生态

为了建设资源节约型、环境友好型社会，避免和减少施工作业对自然生态的影响，实现人与自然和谐发展，中国中铁每个项目开工前总是组织专家人员认真开展建设项目环境影

响评价，充分论证环保方案，制定详尽的生态保护方案。

特别是在生态比较脆弱的野外施工中，我们始终做到了在工程建设中同步规划、同步实施水土保持、生物

多样性保护、植被保护等措施。施工过程中，增加生态保护投入，使用节能环保设备，改进工艺工法，研究和使用的新型环保材料，减少对水源、大气、植被、生物的影响，全年未发生生态环境破坏事件。

<p>案例一</p>	<p>举世瞩目的青藏铁路建设的绿色环保涉及到自然保护区、湿地生态系统、地表植被、冻土环境和自然景观五个方面。中国中铁在我国建筑行业做到了8个首次：即首次引入了开发与保护并重，保护优先、预防为主铁路建设理念；首次环境保护上投入15.6亿元，在建设投资中达到4.6%；首次与铁路沿线地区签订了《环保责任书》；首次引入了环保监理，形成建设、施工、监理、环保四位一体的环境保护责任体系；首次在铁路建设中为藏羚羊等野生动物修建迁徙通道；首次在高海拔地区成功种植和移植草皮58万平方米；首次设立了46处防沙治沙地点；首次在保护冻土上实现了重大突破，为青藏铁路的环境保护、生态建设奠定了基础。</p>
<p>案例二</p>	<p>中铁四局申报的“山区道路建设耕地生态保护技术”成果被确认为“2008年国家重点环境保护实用技术”，申报的“镇胜八标高边坡路堑生态防护工程”、“青藏铁路荒漠地段石方格网沙障工程”被评为“2008年国家重点环境保护实用技术示范工程”。</p>
<p>案例三</p>	<p>中铁一局厦门海底隧道项目工程所经海域为中华白海豚栖息地，施工过程中，项目部坚持把环境保护、海域生态保护作为重要任务，制订周密环保措施，在隧道开挖爆破时以不惊扰白海豚确保海域水系安宁稳定为最低目标，得到了各级环保部门的充分肯定。</p>



为减少对野生动物影响，公司在作业区拉起了防护网



将施工中需要触动的草皮进行移植



移林工程

## 员工发展



## 维护员工权益

坚持以人为本，维护职工合法权益，为员工提供良好的培训和发展机会，促进企业与员工共同发展，是中国中铁及所属企业的重要工作原则。

**劳动合同。**我们严格执行国家劳动用工管理法律法规，健全劳动用工制度，规范劳动合同管理，按照平等自愿、协商一致的原则与员工签订书面劳动合同，载明应载的各项权利义务，全公司员工劳动合同签订率达100%。

**薪酬绩效。**我们探索和建立了包括高管在内的员工收入同企业效益相挂钩机制和员工收入正常增长机制，努力实现员工收入与业绩贡献和企业效益的有效结合，努力实现员工薪酬

在行业和区域具有较为明显的竞争力。2008年全公司职工人均工资达到35551元，同比增长23.1%。

**社会保险。**我们为员工建立了“五险一金”，即基本养老、医疗、工伤、失业和生育保险和住房公积金，还为员工建立了企业补充养老保险、补充医疗保险。2008年参加补充医疗保险人数18.4万人，提高了员工的社会保障能力。

**职工休假。**公司制定了明确的员工工时和休息休假管理规定，明确员工的工作休息权利义务和具体管理操作流程。2008年新制订了年休假制度。

民主权利。公司全面落实职工民

主参与、民主管理、民主决策、民主监督的各项权利，构筑了“以公司职工民主管理联席会议为龙头，以局处两级职代会为载体，以贯彻《集体合同规定》为重点，以工程项目厂务公开为基础，以职工董事、职工监事为途径”的全公司职工民主管理工作新格局。公司支持男女平等，关注女性权益，重视女性员工的职业发展。

**职工保障。**公司大力推进职工互助合作保障体系建设，形成了规范化、制度化、经常化的帮困救助工作机制，面向困难职工构筑了落实“三不让”承诺、职工互助补充保险资金、“两节”送温暖三大帮扶平台。

### 资料1

中国中铁向所属26万多名职工作出郑重承诺：“不让一名职工家庭生活贫困线下，不让一名职工看不起病，不让一名职工子女上不起学”。

### 资料2

全公司建立了职工互助补充保险机制，现有职工互助补充保险资金1.7亿元，参保职工达25万人，职工参保率达89%，受益职工达6万余名。2008年1200余名患大病职工、2.4万余名困难职工得到救助，解决了7800多名困难职工子女上学难的问题。



公司召开工会女职工委员会（扩大）会议，并隆重表彰十大杰出女员工。



公司广泛开展夏送清凉冬送温暖活动。

## 促进员工成长

公司倡导“人人是人才，人人可成才”的理念，制定了以高水平经营管理者队伍、高层次专家队伍、高标准技能队伍为重点的人才发展战略规划。建立健全人才培养、选拔和使用机制，帮助员工规划职业生涯，搭建事业发展平台，畅通职业发展通道，完善人才成长机制。

近年来，公司以公开招聘和竞聘上岗为主要手段，加强高层次管理人才的选拔使用；以重点工程为平台，重大科技项目为依托，博士后科研工作站为支撑，加强专家型人才的选拔培养；以“专家型员工”、“金牌员工”、“首席员工”评选和青工技能大赛活动为载体，加强高技能人才的培养选拔，促进了各类人才的健康成长。

公司制定了“十一五”人才培训规划，建立“股份公司—二级公司—三级子公司—工程项目部”四级培训网络；大力实施“四个培训工程”，即经营管理人员的能力建设培训、专业技术人员的知识更新培训、项目经理队伍的综合素质培训、操作技能人员的职业技能培训；开展创建“学习型企业、知识型员工”活动，坚持岗培与脱产相结合、培养与使用相结合、网络与现场相结合、内培与外培相结合，构建了全员培训、终身教育机制，促进员工全面发展。

### 资料1

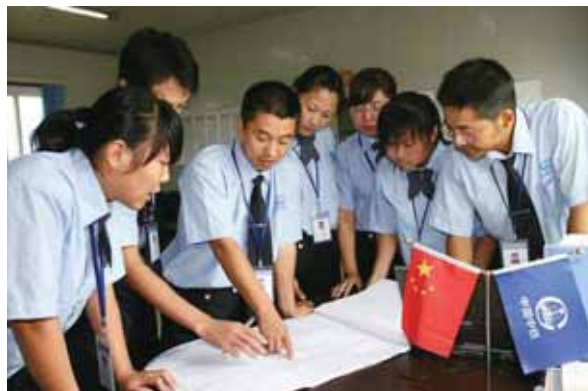
2008年，全公司共培训各类管理人员30000多人次，技术工人6000多人次，作业人员（含劳务人员）28.6万人次，组织16个工种、160多场（次）的职工技能大赛，参赛职工达3.9万余人次。4月21日，公司召开了“学习宣传窦铁成暨先进人物表彰视频会议”，命名表彰了技术工人楷模窦铁成和“首届十大专家型技术工人”、“首届十大新型农民工”。

### 资料2

中国中铁在职职工26万多人，其中各类专业技术人才12万余人，中国工程院院士3人，全国勘测设计大师7人，教授级高工590人，高级技术人员近万人，国家一级建造师5000余人；公司级以上专家700余人，享受国务院政府特殊津贴人员266人；技师5800人，高级技师997人。共选树表彰了专家职工10名，金牌职工161名，首席职工792名。2008年，中国中铁股份有限公司被国家八部委评为全国10个“创建学习型组织标兵单位”之一，中铁一局窦铁成、中铁隧道集团李友坤被评为全国知识型职工十大标兵。中铁一局高级技师窦铁成作为股份公司高技能人才批准享受国务院特殊津贴。



公司隆重表彰十大杰出青年



企业的发展为青年员工提供了广阔的成长空间



焊工大赛圆满闭幕

## 实行五同管理

中国中铁始终关注、关心、关爱农民工，提出“以人为本、一视同仁、互利双赢、共同发展”的工作方针，全面实行农民工与员工同学习、同劳动、同管理、同生活、同报酬的“五同”管理，让农民工与企业融为一体，与企业共同发展。全公司先后有5万余名农民工加入了工会组织，260多人被选为子分公司以上职代会的代表，15000多名农民工被提拔到生产管理岗位，3600多名农民工被评

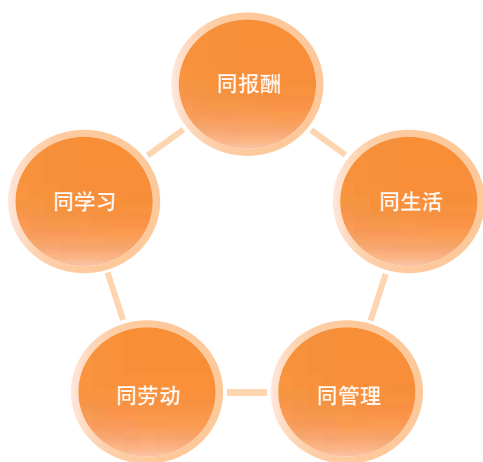
为企业、省部及全国各类先进，3名农民工当选为全国劳动模范。

2008年，中国中铁全公司进一步健全农民工维权机制，深入实行“五同”管理，为农民工集中购买了人身意外伤害保险，监督指导农民工签订劳动合同，加强农民工工资支付监管力度，配合有关部门开展好农民工工资支付专项检查，确保农民工工资的按时支付，进一步加强对农民工的教育、培训与管理，定期组织农民工体检，为农民工购买春节返乡车票。

2008年4月，中国中铁隆重表彰了首届“中国中铁十大新型农民工”。

2008年公司有2名农民工被推选为中国工会十五大代表，并于10月份正式出席大会履行代表职责。

2008年11月，国务院在人民大会堂召开全国农民工工作表彰大会，中国中铁被授予全国农民工工作先进单位称号，公司所属单位三名农民工被评为全国优秀农民工。



◎ 中铁一局防疫站人员为项目农民工进行职业健康体检



◎ 公司各项目及时发放农民工工资



◎ 全公司积极吸收农民工加入工会组织

## 加强三工建设

近年来，中国中铁在重点工程项目中全面推行了以“工地生活、工地文化、工地卫生”为主要内容的“三工”建设活动，全公司10个工程局和4个专业局共计投入“三工”建设资金达7.1亿元，其中，用于改善职工生活的资金3.8亿元，用于工地文化建设的资金1.25亿元，用于工地卫生建设的资金2亿多元，极大地改善了施工一线职工的工作、生活、文化条件，已成为维护广大员工切身利益、构建和谐企业的“民心工程”。

各项目部细致入微抓生活，规范制度抓卫生，生动活泼抓文化，使员工的工作、生活、文化环境得到了明显改善。同时，以项目经理部为重点加强安全生产责任制和安全生产技能培训、安全生产监督检查，提高员工的安全防范能力，杜绝违章指挥、违章作业。遵循“预防为主，防治结合”的方针，着力开展员工职业健康监护和作业场所职业病危害因素监测工作，每年对员工进行职业健康体检，健全和完善员工健康档案，开展“送健康到一线”服务活动。

2008年，股份公司所属各单位高度重视“三工建设”活动，不断加大资金投入力度。全公司用于“三工建设”资金总投入2.36亿元。其中，用于改善职工生活的资金1.27亿元。用于工地文化建设的资金6810万元，用于工地卫生建设的资金4166万元，使全公司“三工建设”活动得到整体推进。三年来，全公司各项目部先后荣获892个省部级以上荣誉称号，中铁二局、中铁三局、中铁四局、中铁大桥局、中铁隧道集团、中铁山桥等单位分别荣获“全国五一劳动奖状”、“全国模范职工之家”、“全国优秀和谐劳动关系企业”等荣誉称号。



① 工地升旗



② 中铁四局经许可为每个工点安装了电视微波接收仪



③ 丰富多彩的工地生活



④ 中铁九局电务公司山海关标准工地

## 公益事业

抢险救灾 勇挑重担

扶贫助困 捐资助学

公益事业

地企共建 服务社会

促进就业 维护稳定





## 抢险救灾 勇挑重担

中国中铁长期培育的责任感、使命感和企业精神及其突出的地域优势、专业优势，将中国中铁锻造成为国家实施各类重大抢险救援任务的主力军。

2008年1月下旬，中国南方发生历史罕见的冰雪灾害。中铁电气化局在接到救援要求12小时内，从全国各地迅速集结1400多名参战人员、百余台抢险车辆，投入到抢修恢复京广线长沙供电段管内损毁电力贯通线、自闭电力线路的抢险工程中。抢险人员不畏艰险，从2月6日农历大年三十开始，连续奋战四昼夜抢通自闭线路，16日又全线拉贯通线路及配电所电源线路，保证了铁路大动脉恢复交通。

5月12日四川汶川发生特大地震。中国中铁先后组织10800多人次抢险突击队员，组成100多支抢险突击队，调动1300多台（套）大型救援

设备，火速奔赴都江堰、汶川等8个重灾区、20多个受灾点和宝成线109隧道、广岳铁路等6条受到严重毁损的铁路线，成为第一支到达绵竹东方汽轮机厂的外援队伍；第一支到达都江堰灾区的企业抢险队伍；第一支到达宝成线109隧道抢险现场的主力抢险队伍；第一批到达汶川震中地区的企业抢险队伍。

中铁二局于地震当晚10点赶到绵竹汉旺东方汽轮机厂，是第一批到达现场的抢险队伍。中铁一局、电气化局1400名抢险人员、70多台大型机械设备，在第一时间赶到中断交通的宝成铁路109隧道抢险现场，鏖战12天提前抢通。中铁八局仅用15个小时，就将绵阳到重灾区汉旺的“生命通道”——德天铁路支线全面修复。全公司修复了宝天、德天、成汶、广岳等6条铁路运输的“生命线”；修通了通往重灾区的213国道、都汶公

路、彭州银厂沟公路等灾区道路；修复了汶川水电站；参加唐家山等多处堰塞湖抢险；在倒塌废墟中搜救出被埋群众426人，其中幸存136人。中铁八局都江堰体育中心项目部被紧急改建为国务院抗震救灾指挥部，中铁五局成都地铁车辆段项目部成为全国抗震救援物资中转站。全公司广大员工累计向灾区捐款3336万元，捐献各类物资582万元，党员交纳“特殊党费”1659万元，总计达5577万元。广大青年员工向“扬起希望”专项救助基金捐款148笔（次），合计66万余元，开展志愿服务40余次，献血3000余次；捐资筹备修建“中国中铁汶川幼儿园”；筹资80余万元为陕西省宁强县无偿修建了10套永久性标准住房。众多下属单位承建了四川、甘肃等地震灾区11000多套、22万多平方米的安置房。



出色完成抗冰抢险任务



中铁二局从地震废墟中成功解救出第一名幸存者



中铁一局、中铁电气化局109隧道抢险现场

## 扶贫助困 捐资助学

中国中铁及所属企业秉持回报社会的理念，广泛参与公益事业，积极参与希望工程、慈善爱心活动、救助白血病儿童、“幸福工程”关爱女孩，救助贫困母亲等公益活动，捐款捐物，扶贫助困。

股份公司将湖南省汝城县、桂东县确定为对口扶贫县，各子公司也分别与多个贫困县、贫困乡、贫困村建立了对口帮扶关系，持续开展对口扶贫工作。股份公司层面累计投入扶贫款1344万元，援建教学楼、医院大楼、水电站、档案馆等基础设施50余项。先后向新疆、西藏、湖南、吉林、甘肃、宁夏等6省区共选送20名优秀干部进行挂职定点扶贫和援藏援疆工作，共资助贫困学生4000余人。

近年来，先后向湖南省汝城县、桂东县投入资助扶贫款1169万元，其中2008年投入160万元扶贫资金。

公司将教育扶贫作为对口扶贫的重点之一。投入30万元，资助了260多名家境贫困的学生完成正常学业；投入100万元用于援建学校基础设施项目；投入20万元为桂东县沙田中心小学新建了学生宿舍综合楼工程，解决了当地小学生住宿困难；投入15万元新建了沙田中学学生食堂厨房和学生澡堂工程，解决了学生洗澡难的问题；投入50万元，新建了汝城县延寿瑶族乡学校学生食堂和学生宿舍加层工程，解决了学生露天就餐、住宿拥挤的问题；投入15万元，创办盈洞瑶族乡学校中心幼儿园；投入10万元，修建了沙田镇燕岩桥安全防护栏工程，排除了过桥过程中的安全隐患。中国中铁所属各单位也积极开展定点扶贫工作，向一批贫困区县、村镇持续提供无私帮助，捐款建设了一批中小学、幼儿园和医院，修建了多条乡村道路，为贫困地区的各项事业发展作

出了积极的贡献，受到当地人民的高度评价。公司获香港公益协会颁发的“07/08年度公益荣誉奖”。



沙田中学食堂



向贫困灾区捐赠大米



职工为灾区踊跃捐款



资助贫困地区学生

## 地企共建 服务社会

中国中铁长期以来坚持地企结合、文明共建的工作思路，广泛开展拥军优属，支持部队建设，志愿服务敬老院、医院、街道、社区、学校等地方单位，以实际行动履行企业公民责任，大力弘扬社会道德风尚，积极构建和谐社会。

各工程项目经理部坚持不懈义务为铁路、公路沿途和重点工程周边的乡镇村民围田造地1827亩，开挖水塘27546个、修建便桥3618座、维修兴建便道8129公里、平整各种场地近

1243万平方米、先后义务出动各种机械77160余台次。先后为定点扶贫地区投入扶贫专项资金600余万元，帮助贫困地区加强基础设施建设、兴建希望小学，为800余名因家庭贫困而不能完成“九年义务教育”学业的儿童提供了学习机会。

2008年公司安全优质地按期完成奥运工程建设和为奥运、残奥会保驾任务。中铁电气化局等单位在出色完成京津城际高速铁路和奥运支线、首都机场线、地铁10号线等奥运工程

的建设任务的同时，还承担了北京地铁1、2、5、10、13号线、八通线、奥运支线、首都机场快轨线以及京津城际高铁等重要交通线路在奥运会和残奥会期间的安全保驾任务和奥运会志愿者服务。中国中铁荣获“中央企业系统北京奥运会、残奥会优秀组织单位”和北京奥组委、共青团中央、北京志愿者协会联合颁发的“北京奥运会、残奥会志愿者工作优秀组织单位”荣誉称号。



● 中铁四局医务人员为边防站官兵体检



● 项目部热心照顾当地群众



● 中铁电气化局承建的北京地铁奥运支线奥林匹克公园站如期封顶



● 中国中铁广泛开展志愿者服务

## 促进就业 维护稳定

近年来，中国中铁通过不断扩大企业规模，不但实现了26万多名职工与企业的共同成长，还直接为超过120余万农民工提供着长期稳定的就业岗位，而灵活用工所创造的就业岗位则更加可观。公司还积极实施人才本土化策略，在东南亚、中东、非洲等地聘用当地管理人员和作业人员，创造了数以万计的海外就业岗位。

与此同时，公司每年还通过接收大中专毕业生、接收转业军人、通过人才市场引进人才等形式，为社会创

造和提供着大量新的岗位。2008年，全公司新接收大中专毕业生13000多人，创造了大量的就业机会。

公司注重依法用工，支持男女平等，反对雇用童工，并积极建立员工意见反馈和情绪疏导机制。2008年，

在全球发生金融危机的情况下，公司员工队伍稳定，未出现大规模裁员和流失，未出现员工集体上访事件。对缓解社会就业压力、促进社会和谐、维护社会稳定起到了积极作用。



◎ 新员工培训



◎ 重点工程的建设者



◎ 心系企业促进发展



◎ 团结 创新 奋进

## 开放的中国中铁

### 规范的信息披露

为保证信息披露的真实、准确、完整、及时、公平，促进公司规范、透明运作，公司按照《上市公司信息披露管理办法》等法律法规，相继制定了《A股信息披露管理制度》、《投资者关系管理制度》、《对外信息发布审查办法》和《重大事项内部报告制度》等制度，严格按照沪港两地上市公司信息同时披露的原则，在内地和香港两地依法履行信息披露义务，将公司应披露的信息通过指定报刊、网站等法定方式真实、准确、完整、及时地披露；同时，公司注重与

监管机构建立良好的关系，能够就工作中遇到的问题及时、主动向监管部门和交易所汇报与沟通，避免公司信息披露违法违规行为的发生。

为便于广大投资者和社会公众能够更多地了解公司，公司除按照强制性规定披露信息外，还具有披露公司内部重大事项的主动性，在征得证券监管机构同意和严格履行信息披露程序的前提下，还对公司尚未达到法定披露标准的重大工程中标情况不定期地进行了汇总披露。

2008年度，公司在A股市场和H股市场共发布公告251项。其中，A股市场发布公告78条，H股市场共发布公告177条（含海外监管公告136条）。

2009年2月，在投资者关系和财经传讯公司 MZ Consult 举办的全球投资者关系排名（IR Global Ranking; IRGR）中，中国中铁股份有限公司被评为亚太区和大中华区最佳财务披露企业、亚太地区“最佳投资者关系”企业。



## 积极的投资者关系

投资者关系管理是实现公司价值最大化和股东利益最大化的战略行为。公司高度重视投资者关系维护，制定了《投资者关系管理制度》，专门设立了投资者关系处。一年来，在董事长、总裁的带领下，公司通过多方面的工作与资本市场建立了良性互动关系，促进了投资者对公司的了解和认同，获得了投资者和资本市场的普遍好评。

公司与投资者的信息沟通渠道包括举行电话会议、接待来访调研、出席机构峰会、组织业绩路演、安排项目参观、建立公司网站、参与新浪网“董秘在线”等。

公司上市以来共接待投资者来访178批，约1100人次。出席境内外投资机构组织的国际投资论坛和投资策略会议共22场，会上发表演讲14次，并与超过1000位基金经理和分析师举行了会谈。在年报、半年报披露后，分别在北京和香港举办了多场推介路演活动，宣传公司战略和业绩。公司还组织投资者和相关机构参观考察了北京南站等重点工程项目建设工地，为其直观了解公司提供各种便利。公司充分重视中小投资者的利益保护，设立了投资者热线电话，指派专人负责接听，接听热线电话约2500人次。公司受邀成为新浪网首批开辟“董

秘在线”专栏的两家A股上市公司之一，董事会秘书亲自解答中小投资者在网上提出的问题。公司还注重资本市场信息反馈，定期将投资者所关注的问题归集整理，反馈给公司管理层，为公司完善治理、提高管理水平提供参考。

2008年11月30日，在由上海证券交易所、深圳证券交易所联合指导，中国上市公司投资者关系管理研究中心主办的“2007年度中国A股公司投资者关系评选”活动，中国中铁股份有限公司获“2007年度中国最佳投资者关系管理百强奖”。



## 和谐的媒体关系

作为在上海和香港两地上市的公众公司，中国中铁真诚接受社会各界舆论监督，积极构建信息沟通平台，顺畅信息发布机制。

2008年，我们继续与各级各类媒体保持了积极合规的信息交流，建立了持续融洽的良好关系。公司的许多

重大会议均邀请记者出席，公司的改革动态都会及时输送到各类媒体，公司发展业绩积极通过媒体传播，公司的重点工程开工竣工典礼都欢迎记者参加，公司的先进经验和重大典型都支持媒体弘扬。

2008年新华社、中央电视台、凤凰卫视、人民日报、经济日报、工人日报、科技日报、中国证券报、证券时报、上海证券报、新华网、人民网等媒体发布中国中铁信息超过10000条。



◎ 多家记者在去往东乌的列车上采访窦铁成



◎ 各级媒体对公司的发展给予了持续关注



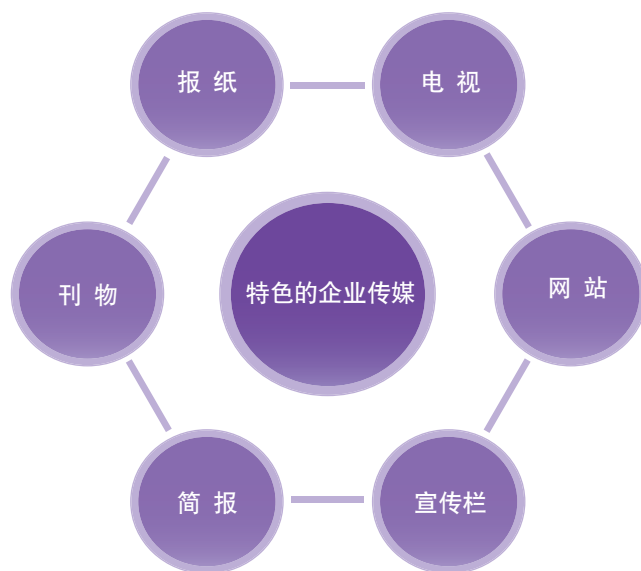
◎ 媒体记者出席重点工程开工典礼

## 特色的企业传媒

为对外传播企业信息和文化，建立企业信息沟通平台，丰富员工文化生活，股份公司主办了公司网站、中国中铁青年网、《中国中铁报》、《中国中铁党建》、《中铁工运》、《中铁青年》等企业媒体；建立了覆

盖全公司的内部办公信息系统，三级以上公司都建立了公开网站，定期编制工作信息、情况通报等各类简报；全公司多家单位建立了电视台、工地广播，主办和主管具有国家公开刊号报刊8家，企业内部报刊30余家，及

时报道传播企业改革发展动态和生产经营信息，展示企业形象，丰富企业文化，传递职工建议，反映职工呼声。



◎ 公司网站



◎ 全公司十几家企业自办了电视台



## 展望

新的起点，新的征程。胸怀民族发展、手绘世界繁荣的中国中铁正在“推进两大转变、实现三大目标、建设四型企业”的战略指引下，全力推动企业由传统的国有老企业向现代企业、由中国的大企业向具有国际竞争力的大公司大企业集团转变，不断推进企业做优、做强、做大，将企业建设成为现代型、国际型、创新型、和谐型的企业集团，实现企业永续发展，基业长青。

展望未来，中国中铁将继续肩负建造精品改善民生的历史使命，努力

实现股东利益最大化、促进企业与员工和谐发展、推动社会全面进步，全面构建符合国际先进管理理念和现代管理方式的体制机制，使企业始终充满自我发展、自我完善的生机与活力；将全面走向国际市场，全方位融入世界经济，在国际经济舞台上展现更大作为；将全面提升自主创新能力，拥有更强研发优势和更多自主知识产权，形成国际知名品牌，发展成为具有顶尖综合设计施工管理能力的资本运营商和工程承包商；将实现企业优势和市场机制有机结合，走出一

条具有中国中铁特色的发展道路；将全面履行社会责任，建立健全社会责任规划分析系统、社会责任信息收集系统、社会责任运行控制系统、社会责任绩效评估系统、社会责任披露传播系统、社会责任基础支持系统，促进企业和员工的共同发展，促进人与自然的和谐发展，在建设资源节约型、环境友好型社会中承担起更大的社会责任，向着更高，向着更远，激流勇进，续写辉煌。



## 社会评价

2008年度中国中铁股份有限公司部分获得相关奖项情况

序号	授奖机构	获奖情况
1	中共中央组织部	抗震救灾先进基层党组织
2	中共中央纪律检查委员会	全国纪检监察信访举报工作先进单位
3	中华全国总工会、中央文明办、国家发改委、教育部、科技部、人力资源和社会保障部、国务院国资委、全国工商联	全国学习型组织标兵单位
4	中华全国总工会	全国五一劳动奖状
5	中华全国总工会、科技部、国务院国资委	创新型企业
6	国家税务总局	中国企业集团纳税500强
7	中国企业联合会、中国企业家协会	中国最佳诚信企业

公司还入选《财富》世界企业500强、《福布斯》全球企业2000强、《金融时报》全球企业500强、《财富》（中文版）2008中国上市公司100强、世界品牌实验室“世界品牌”500强、ENR全球最大承包商第3位。2008年，公司还被国际会计师分会、香港分会与大福证券集团评为“2007年十大最受喜爱的香港首次上市（IPO）公司”；被《中国证券报》评为“金牛奖百强”、“营业总收入百强”、“A股市值百强”、“成长性百强”；被证券日报社评为“2008中国证券市场上市公司金鼎奖”；被中国经营报社、中国社会科学院工业经济研究所评为“最具竞争力港股上市公司”；被南方周末—中国企业社会责任研究中心评为“2008中国国有上市企业社会责任榜首14位”……

与此同时，2008年中铁二局被中共中央、国务院、中央军委评为“全国抗震救灾英雄集体”；中铁宝桥、中铁五局、中铁大桥局、中铁四局五公司被中央文明委评为“全国文明单位”；中铁三局、三局电务公司被评为国家级“守合同、重信用企业”，中铁八局、中铁大桥局、中铁宝桥等单位及其子公司被评为省级“守合同重信用企业”；中铁四局、大桥局等单位被国家审计署和中国内部审计协会评为“全国内部审计工作先进单位”……

## 2008年社会责任报告

感谢您在百忙之中阅读《中国中铁股份有限公司2008年社会责任报告》。

报告在编写过程中难免存在瑕疵和疏漏之处，我们十分愿意倾听您的意见和建议，再一次向您对本公司的支持和帮助表示衷心的感谢。

联系地址：中国北京市丰台区莲花池南里26号

邮政编码：100055

传 真：86-010-51845717

电子邮箱：ir@crec.cn

公司网址：www.crec.cn

版权所有，如需转载请与我们联系，否则将不被允许。

All copyrights reserved.No reproduction by any means is allowed without acknowledgement.

本报告采用环保纸张印刷

股票简称：中国中铁  
股票代码：A股 601390 H股 0390

